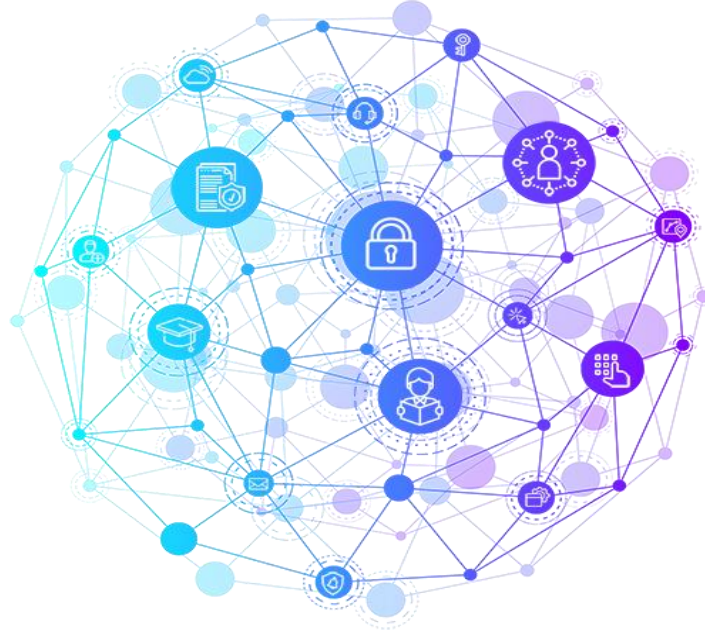


T.C
İNEGÖL KAYMAKAMLIĞI
NENE HATUN MESLEKİ VE TEKNİK ANADOLU LİSESİ MÜDÜRLÜĞÜ



2019-2023 STRATEJİK PLANI



İSTİKLALMARŞI

Korkma, sönmez bu şafaklarda yüzen al sancak;
Sönmeden yurdumun üstünde tüten en son ocak.
O benim milletimin yıldızıdır, parlayacak;
O benimdir, o benim milletimindir ancak.

Çatma, kurban olayım, çehreni ey nazlı hilal!
Kahraman ırkıma bir gül! Ne bu şiddet, bu celal?
Sana olmaz dökülen kanlarımız sonra helal...
Hakkıdır Hakk'a tapan milletimin istiklal!

Ben ezelden beridir hür yaşadım, hür yaşarım.
Hangi çılgın bana zincir vuracakmış? Şaşarım!
Kükremiş sel gibiyim, bendimi çiğner, aşarım.
Yırtarım dağları, enginlere sığmam taşarım.

Garbin afakını sarımsa çelik zırhlı duvar,
Benim iman dolu göğsüm gibi serhaddim var.
Ulusun, korkma! Nasıl böyle bir imanı boğar,
"Medeniyet!" dediğin tek dişi kalmış canavar?

Arkadaş! Yurduma alçakları uğratma sakın.
Siper et gövdeni, dursun bu hayasızca akın.
Doğacaktır sana va' dettiği günler Hakk'ın...
Kim bilir, belki yarın, belki yarından da yakın.

Bastığın yerleri "toprak!" diyerek geçme, tanı:
Düşün altındaki binlerce kefensiz yatanı.
Sen şehit oğlusun, incitme, yazıktır atanı:
Verme, dünyaları alsan da, bu cennet vatanı.

Kim bu cennet vatanın uğruna olmaz ki feda?
Şüheda fışkıracak toprağı sıksan, şüheda!
Canı, cananı bütün varımı alsın da Huda,
Etmesin tek vatanından beni dünyada cüda.

Ruhumun senden, İlahi, şudur ancak emeli:
Değmesin mabedimin göğsüne namahrem eli.
Bu ezanlar ezanlar-ki şahadetleri dinin temeli
Ebedl yurdumun üstünde benim inlemeli.

O zaman vecd ile bin secde eder-varsa-taşım,
Her yerihandan, İlahi, boşanıp kanlı yaşım,
Fışkırır ruhu- mücerred gibi yerden na'sım;
O zaman yükselerek arşa değer belki başım.

Dalgalar sen de şafaklar gibi ey şanlı hilal!
Olsun artık dökülen kanlarımın hepsi helal!
Ebediyen sana yok, ırkıma yok izmihlal:
Hakkıdır, hür yaşamış bayrağımın hürriyet;
Hakkıdır, Hakk'a tapan, milletimin istiklal!

Mehmet Akif ERSOY

Öğretmenler;
Yeni Nesil Sizin
Eseriniz Olacaktır.

M. Akif ERSOY



GENÇLİĞE HİTABE

Ey Türk gençliği! Birinci vazifen, Türk İstiklalini, Türk cumhuriyetini, ilelebet, muhafaza ve müdafaa etmektir.

Mevcudiyetinin ve istikbalinin yegane temeli budur. Bu temel, senin, en kıymetli hazinendir. İstikbalde dahi, seni, bu hazineden, mahrum etmek isteyecek, dahili ve harici, bedhahların olacaktır. Bir gün, istiklal ve cumhuriyeti müdafaa mecburiyetine düşersen, vazifeye atılmak için, içinde bulunacağın vaziyetin imkan ve şeraitini düşünmeyeceksin! Bu imkan ve şerait, çok namüsaıt bir mahiyette tezahür edebilir. İstiklal ve cumhuriyetine kastedecek düşmanlar, bütün dünyada emsalı görülmemiş bir gallibiyetin mümessili olabilirler. Cebren ve hile ile aziz vatanın, bütün kaleleri zapt edilmiş, bütün tersanelerine girilmiş, bütün orduları dağıtılmış ve memleketin her köşesi bilfiil işgal edilmiş olabilir. Bütün bu şeraitten daha elim ve daha vahim olmak üzere, memleketin dahilinde, iktidara sahip olanlar gaflet ve dalalet ve hatta hiyanet içinde bulunabilirler. Hatta bu iktidar sahipleri şahsi menfaatlerini, müstevlerin siyasi emelleriyle tevhit edebilirler. Millet, fakr u zaruret içinde harap ve bitap düşmüş olabilir.

Ey Türk istikbalinin evladı! İşte, bu ahval ve şerait içinde dahi, vazifen; Türk istiklal ve cumhuriyetini kurtarmaktır! Muhtaç olduğun kudret, damarlarındaki asil kanda, mevcuttur!

M. Akif ERSOY

SUNUŞ

Çağdaş bir eğitim sistemine ve anlayışına sahip olan toplumlar hızla kalkınmaktadırlar. Gelişmiş ülkelerde uzun yıllardır uygulanmakta olan ve eğitimde kaliteyi sürekli artırmaya yönelik planlı çalışmalar başarıyı beraberinde getirmiştir. Bu yarıştta geri kalmamak, maddi ve insani tüm kaynakların rasyonel bir şekilde kullanımını sağlamak için eğitimde de stratejik planlama yapma zorunluluđu ortaya çıkmıştır. Bölgemizde ve ülkemizde tanınan, bilinen ve tercih edilen önemli bir eğitim kurumu olmak için büyük bir çaba içinde olan ve hızla gelişen Nene Hatun Mesleki ve Teknik Anadolu Lisesi yönetim anlayışı çağın gereklerine göre uygun stratejiler geliştirme gayreti içindedir. 2009-2010 Öğretim yılında açılan okulumuz faaliyetlerini sürdürerek büyümektedir.

Milli Eğitim Bakanlığımız da yenilikçi ve çağdaş bir yaklaşımla 2004 yılından itibaren stratejik plan çalışmalarını başlatmıştır. Hatta daha da öncesinden eğitimde yeni teknolojilerin ilk olarak denendiđi ve belli standartları olan Müfredat Laboratuvar Okulu (MLO) projesiyle 1994 yılında Planlı Okul Gelişim Modelini uygulamaya koymuştur.

Okulumuzda hazırladığımız bu stratejik planın başarıya ulaşmasında, yeniliklere, deđişimlere açık olma ve birlikte yönetme anlayışı rol oynayacaktır. Bu sebeple plan çalışmasında emeđi geçen başta stratejik planlama ekibi olmak üzere tüm paydaşlarımıza ve en küçük bir katkıda bulunan herkese teşekkür ederim. Toplumun gelişimine katkı sağlayan en önemli faktörün eğitim olduđu bilinciyle hazırlanan bu planda belirlenen hedefler ve faaliyetler doğrultusunda yapılacak çalışmalarda başarılar dilerim.

Nusret ŞAHİN

Okul Müdürü

İçindekiler

SUNUŞ	4
İÇİNDEKİLER	5
BÖLÜM I: GİRİŞ VE PLAN HAZIRLIK SÜRECİ	6
BÖLÜM II: DURUM ANALİZİ	7
OKULUN KISA TANITIMI	7
OKULUN MEVCUT DURUMU: TEMEL İSTATİSTİKLER.....	9
PAYDAŞ ANALİZİ	14
GZFT (GÜÇLÜ, ZAYIF, FIRSAT, TEHDİT) ANALİZİ.....	21
GELİŞİM VE SORUN ALANLARI	32
BÖLÜM III: MİSYON, VİZYON VE TEMEL DEĞERLER	37
MİSYONUMUZ	37
VİZYONUMUZ	37
TEMEL DEĞERLERİMİZ	37
BÖLÜM IV: AMAÇ, HEDEF VE EYLEMLER	39
TEMA I: EĞİTİM VE ÖĞRETİME ERİŞİM.....	39
TEMA II: EĞİTİM VE ÖĞRETİMDE KALİTENİN ARTIRILMASI	43
TEMA III: KURUMSAL KAPASİTE	51
V. BÖLÜM: MALİYETLENDİRME	53

BÖLÜM I: GİRİŞ ve PLAN HAZIRLIK SÜRECİ

2019-2023 dönemi stratejik plan hazırlanması süreci Üst Kurul ve Stratejik Plan Ekibinin oluşturulması ile başlamıştır. Ekip tarafından oluşturulan çalışma takvimi kapsamında ilk aşamada durum analizi çalışmaları yapılmış ve durum analizi aşamasında paydaşlarımızın plan sürecine aktif katılımını sağlamak üzere paydaş anketi, toplantı ve görüşmeler yapılmıştır.

Durum analizinin ardından geleceğe yönelim bölümüne geçilerek okulumuzun amaç, hedef, gösterge ve eylemleri belirlenmiştir. Çalışmaları yürüten ekip ve kurul bilgileri altta verilmiştir.

STRATEJİK PLAN ÜST KURULU

Üst Kurul Bilgileri		Ekip Bilgileri	
Adı Soyadı	Unvanı	Adı Soyadı	Unvanı
NUSRET ŞAHİN	OKUL MÜDÜRÜ	ATALAY KURBANOĞLU	MÜDÜR YARDIMCISI
MİNE ATICI	TEKNİK MÜDÜR YARDIMCISI	BEKİR BERKAY TÜRKAY	ÖĞRETMEN
KEVSER FİLİZ KISACIK	ÖĞRETMEN	DÖNDÜ BELLİ	ÖĞRETMEN
SERKAN KURT	OKUL AİLE BİRLİĞİ BAŞKANI	ÜLKÜ ÇAKAL	ÖĞRETMEN
YUSUF ÖZTÜRK	OKUL AİLE BİRLİĞİ YÖNETİM KURULU ÜYESİ	AYSUN KÖKÇE	ÖĞRETMEN
		HURİYE YAZICI	ÖĞRETMEN
		AYŞE ALP	ÖĞRETMEN

BÖLÜM II: DURUM ANALİZİ

Durum analizi bölümünde okulumuzun mevcut durumu ortaya konularak neredeyiz sorusuna yanıt bulunmaya çalışılmıştır.

Bu kapsamda okulumuzun kısa tanıtımı, okul künyesi ve temel istatistikleri, paydaş analizi ve görüşleri ile okulumuzun Güçlü Zayıf Fırsat ve Tehditlerinin (GZFT) ele alındığı analize yer verilmiştir.

Okulun Kısa Tanıtımı

Okulumuz; 2009 - 2010 eğitim öğretim yılında İnegöl İlçesi Kemalpaşa Mahallesi Serçe Sokak No: Bila adresinde, Nene Hatun Kız Teknik Ve Meslek Lisesi adıyla; 9, 10, 11. Sınıflardan oluşmak üzere 484 öğrenci ile eğitim öğretime başlamıştır. Okulumuzun bulunduğu yer mahallenin dış kısmında olup Ahmet Türkel çevre yoluna 40 m. mesafededir. Okulun dört bir tarafı boş olup bitişikte bina yoktur.

Okulumuzda Çocuk Gelişimi Ve Eğitimi (Erken Çocukluk Eğitimi ve Özel Eğitim dalları), Yiyecek ve İçecek Hizmetleri (Pastacılık Ve Mutfak Dalları) , Güzellik ve Saç Bakım, Halkla İlişkiler ve Organizasyon, El Sanatları Teknolojileri ve Giyim Üretim Teknolojisi olmak üzere toplam 6 alan mevcuttur.

Okulumuz 8 dönümlük arsa alanında 1 zemin+2 kat şeklinde planlamaya sahiptir. Ayrıca basketbol, voleybol sahası, geniş ve yeşil bahçesi ile öğrencilerine son derece temiz, modern bir eğitim ortamı sunmaktadır.

Okulumuzda 22 dersliğin dışında F K B Laboratuvarı, 150 kişi kapasiteli çok amaçlı salonu, kütüphane, öğretmenler odası, yemekhane, kantin, hizmetli odası, spor salonu, depo, malzeme ve soyunma odaları, kumanda odası ve iç tefrişatıyla örnek olabilecek meslek atölyeleri (2 Giyim Üretim Teknolojisi Atölyesi, 2 Yiyecek ve İçecek Atölyesi, 2 Güzellik ve Saç Bakım atölyesi, 2 El Sanatları Atölyesi) ile öğrencilerine hizmet vermektedir.

Ayrıca okul müdürü, teknik müdür yardımcısı, müdür yardımcıları, memur, sayman ve rehberlik servisi için ayrı odalar bulunmaktadır.

Okulumuzun adı 2013 -2014 eğitim öğretim yılında Milli Eğitim Bakanlığı'nın 2014/8 sayılı genelgesi ile Nene Hatun Mesleki ve Teknik Anadolu Lisesi olarak değiştirilmiştir.

Okulun yabancı dili İngilizcedir.

Nene Hatun Mesleki ve teknik Anadolu Lisesinde 1 Müdür, 1 Teknik Müdür Yardımcısı, 4 Müdür Yardımcısı, 2'si uzman öğretmen olmak üzere toplam 42 öğretmen 1 memur ve 2 hizmetli görev yapmaktadır.

Toplam 484 öğrenci ile açılan okulumuz; öğretmenlerimizin öğrenci merkezli çalışmalarının ürünü olarak, öğrenci sayısını her geçen gün artırarak 2018 - 2019 eğitim öğretim yılında toplam 758 öğrenci ile İnegöl ilçesinde yoğun ilgi görmektedir.

Nene Hatun Mesleki ve Teknik Anadolu Lisesi her yıl öğrencilere yönelik TYT - AYT rehberliği, meslek tanıtımları, sınıflar arası sportif ve kültürel yarışmalar gibi sosyal, kültürel ve sportif imkânlar ve gerçekleştirdiği etkinliklerle dolu dolu eğitim öğretim yılı geçirmektedir.

Okul yönetimi; öğretmenlerimizin kişisel ve mesleki gelişimlerine katkı sağlaması açısından okul çıkışı saatlerinde hizmet içi eğitimlere katılabilmelerine teşvik etmekte ve onlara destek olmaktadır.

Okulun Mevcut Durumu: Temel İstatistikler

Okul Künyesi

Okulumuzun temel girdilerine ilişkin bilgiler altta yer alan okul künyesine ilişkin tabloda yer almaktadır.

Temel Bilgiler Tablosu- Okul Künyesi

İli: BURSA		İlçesi: İNEGÖL			
Adres:	Kemalpaşa Mah. Sülün Sok. No:Bila	Coğrafi Konum (link)	https://goo.gl/maps/jRvmCEnNJw52		
Telefon Numarası:	224 7138468	Faks Numarası:	224 7138469		
e- Posta Adresi:	971915@meb.k12.tr	Web sayfası adresi:	http://nenehatunmtal.meb.k12.tr		
Kurum Kodu:	971915	Öğretim Şekli:	TAM GÜN (Tam Gün/İkili Eğitim)		
Okulun Hizmete Giriş Tarihi :		Toplam Çalışan Sayısı	60		
Öğrenci Sayısı:	Kız	707	Öğretmen Sayısı	Kadın	37
	Erkek			Erkek	17
	Toplam	707		Toplam	54
Derslik Başına Düşen Öğrenci Sayısı		:26,18	Şube Başına Düşen Öğrenci Sayısı		:26,18
Öğretmen Başına Düşen Öğrenci Sayısı		:	Şube Başına 30'dan Fazla Öğrencisi Olan Şube Sayısı		:5
Öğrenci Başına Düşen Toplam Gider Miktarı		352,93	Öğretmenlerin Kurumdaki Ortalama Görev Süresi		4

Çalışan Bilgileri

Okulumuzun çalışanlarına ilişkin bilgiler altta yer alan tabloda belirtilmiştir.

Çalışan Bilgileri Tablosu

Unvan*	Erkek	Kadın	Toplam
Okul Müdürü ve Müdür Yardımcısı	5	1	6
Sınıf Öğretmeni	-	-	-
Branş Öğretmeni	12	36	48
Rehber Öğretmen	0	0	0
İdari Personel	1	-	1
Yardımcı Personel	-	4	4
Güvenlik Personeli	-	1	1
Toplam Çalışan Sayıları	18	42	60

Okulumuz Bina ve Alanları

Okulumuzun binası ile açık ve kapalı alanlarına ilişkin temel bilgiler altta yer almaktadır.

Okul Yerleşkesine İlişkin Bilgiler

Okul Bölümleri		Özel Alanlar	Var	Yok
Okul Kat Sayısı	3	Çok Amaçlı Salon	x	
Derslik Sayısı	19	Çok Amaçlı Saha		x
Derslik Alanları (m2)	40	Kütüphane	x	
Kullanılan Derslik Sayısı	19	Fen Laboratuvarı	x	
Şube Sayısı	27	Bilgisayar Laboratuvarı		x
İdari Odaların Alanı (m2)	22	İş Atölyesi	x	
Öğretmenler Odası (m2)	87	Pansiyon		x
Okul Oturum Alanı (m2)	1430			
Okul Bahçesi (Açık Alan)(m2)	8086			
Okul Kapalı Alan (m2)	5870			
Sanatsal, bilimsel ve sportif amaçlı toplam alan (m ²)	6656			
Kantin (m2)	190			
Tuvalet Sayısı	34			
Diğer (.....)				

Sınıf ve Öğrenci Bilgileri

Okulumuzda yer alan sınıfların öğrenci sayıları alttaki tabloda verilmiştir.

SINIFI	Kız	Erkek	Toplam	SINIFI	Kız	Erkek	Toplam
9/A	26		26	11/C	32		32
9/B	27		27	11/D	30		30
9/C	28		28	11/E E.S	11		11
9/D	25		25	11/E G.Ü.T.	15		15
9/E	27		27	11/F	20		20
10/A	32		32	12/A	31		31
10/B	32		32	12/B	32		32
10/C	30		30	12/C	28		28
10/D	23		23	12/D	27		27
10/E	21		21	12/E H.İ	23		23
11/A	34		34	12/E E.S	22		22
11/B	34		34	12/F	28		28
				12/G	27		27
				12/H	20		20
				12/I	22		22

*Sınıf sayısına göre istenildiği kadar satır eklenebilir.

Donanım ve Teknolojik Kaynaklarımız

Teknolojik kaynaklar başta olmak üzere okulumuzda bulunan çalışır durumdaki donanım malzemesine ilişkin bilgiye alttaki tabloda yer verilmiştir.

Teknolojik Kaynaklar Tablosu

Akıllı Tahta Sayısı	40	TV Sayısı	1
Masaüstü Bilgisayar Sayısı	13	Yazıcı Sayısı	6
Taşınabilir Bilgisayar Sayısı	4	Fotokopi Makinası Sayısı	2
Projeksiyon Sayısı	1	İnternet Bağlantı Hızı	FİBER

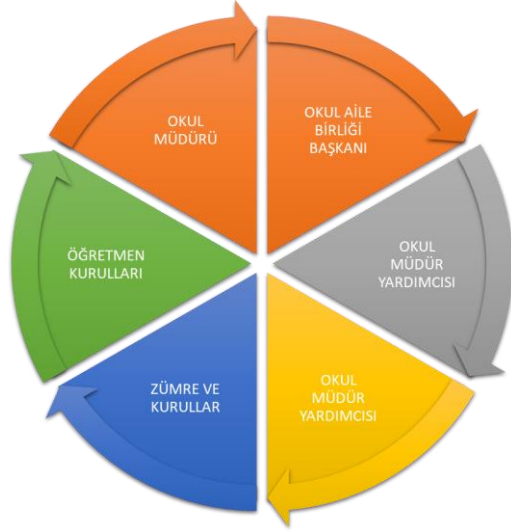
Gelir ve Gider Bilgisi

Okulumuzun genel bütçe ödenekleri, okul aile birliği gelirleri ve diğer katkılarda dâhil olmak üzere gelir ve giderlerine ilişkin son iki yıl gerçekleşme bilgileri alttaki tabloda verilmiştir.

Yıllar	Gelir Miktarı	Gider Miktarı
2016	204.045,74	186.541,01
2017	357.786,36	334.136,86
2018	330.533,48	299.379,50

PAYDAŞ ANALİZİ

Kurumumuzun temel paydaşları öğrenci, veli ve öğretmen olmakla birlikte eğitimin dışsal etkisi nedeniyle okul çevresinde etkileşim içinde olunan geniş bir paydaş kitlesi bulunmaktadır. Paydaşlarımızın görüşleri anket, toplantı, dilek ve istek kutuları, elektronik ortamda iletilen önerilerde dâhil olmak üzere çeşitli yöntemlerle sürekli olarak alınmaktadır.



Paydaş anketlerine ilişkin ortaya çıkan temel sonuçlara altta yer verilmiştir :

Öğrenci Anketi Sonuçları:

	KESİNLİKLE KATILYORUM	KATILYORUM	KARARSIZIM	KİSMEN KATILYORUM	KATILMIYORUM
1	Öğretmenlerimle ihtiyaç duyduğumda rahatlıkla görüşebilirim.				
	40,6	35,6	13	17	8
2	Okul müdürü ile ihtiyaç duyduğumda rahatlıkla konuşabiliyorum.				
	19,4	25,6	24,4	13,8	16,9
3	Okulun rehberlik servisinden yeterince yararlanabiliyorum.				
	11,9	23,1	14,4	16,9	33,8
4	Okula ilettiğimiz öneri ve isteklerimiz dikkate alınır.				
	15,6	25,6	18,8	16,9	23,1
5	Okulda kendimi güvende hissediyorum.				
	45,6	41,9	5,6	4,4	2,5
6	Okulda öğrencilerle ilgili alınan kararlarda bizlerin görüşleri alınır.				
	15	28,1	13,1	15,6	28,1
7	Öğretmenler yeniliğe açık olarak derslerin işlenişinde çeşitli yöntemler kullanmaktadır.				
	29,4	34,4	12,5	13,1	10,6

8	Derslerde konuya göre uygun araç gereçler kullanılmaktadır.				
	27,5	43,1	9,4	8,1	11,9
9	Teneffüslerde ihtiyaçlarımı giderebiliyorum.				
	16,3	38,1	11,3	12,5	21,9
10	Okulun içi ve dışı temizdir.				
	38,1	35,6	10,6	10	5,6
11	Okulun binası ve diğer fiziki mekânlar yeterlidir.				
	31,9	31,3	12,5	12,5	11,9
12	Okul kantininde satılan malzemeler sağlıklı ve güvenlidir.				
	10,6	21,9	23,1	15	29,4
13	Okulumuzda yeterli miktarda sanatsal ve kültürel faaliyetler düzenlenmektedir.				
	25,6	34,4	15	11,3	13,7

Öğretmen Anketi Sonuçları:

	KESİNLİKLE KATILYORUM	KATILYORUM	KARARSIZIM	KISMEN KATILYORUM	KATILMIYORUM
1	Okulumuzda alınan kararlar, çalışanların katılımıyla alınır.				
	27	51,4	2,7	18,9	0
2	Kurumdaki tüm duyurular çalışanlara zamanında iletilir.				
	59,5	29,7	0	10,8	
3	Her türlü ödüllendirmede adil olma, tarafsızlık ve objektiflik esastır.				
	43,2	45,9	2,7	2,7	5,4
4	Kendimi, okulun değerli bir üyesi olarak görürüm.				
	48,6	27	8,1	13,5	2,7
5	Çalıştığım okul bana kendimi geliştirme imkânı tanımaktadır.				
	35,1	43,2	0	16,2	5,4
6	Okul, teknik araç ve gereç yönünden yeterli donanıma sahiptir.				
	54,1	43,2	0	2,7	0

7	Okulda çalışanlara yönelik sosyal ve kültürel faaliyetler düzenlenir.				
	29,7	54,1	0	13,5	2,7
8	Okulda öğretmenler arasında ayırım yapılmamaktadır.				
	51,4	35,1	0	5,4	8,1
9	Okulumuzda yerelde ve toplum üzerinde olumlu etki bırakacak çalışmalar yapmaktadır.				
	48,6	45,9	0	5,4	0
10	Yöneticilerimiz, yaratıcı ve yenilikçi düşüncelerin üretilmesini teşvik etmektedir.				
	37,8	40,5	0	16,2	5,4
11	Yöneticiler, okulun vizyonunu, stratejilerini, iyileştirmeye açık alanlarını vs. çalışanlarla paylaşır.				
	40,5	56,8	0	2,7	0
12	Okulumuzda sadece öğretmenlerin kullanımına tahsis edilmiş yerler yeterlidir.				
	48,6	35,1	5,4	10,8	0
13	Alanıma ilişkin yenilik ve gelişmeleri takip eder ve kendimi güncellerim.				
	43,2	54,1	0	2,7	0

Veli Anketi Sonuçları:

	KESİNLİKLE KATILYORUM	KATILYORUM	KARARSIZIM	KISMEN KATILYORUM	KATILMIYORUM
1	İhtiyaç duyduğumda okul çalışanlarıyla rahatlıkla görüşebiliyorum.				
	40,2	34,8	7,3	8,5	9,1
2	Bizi ilgilendiren okul duyurularını zamanında öğreniyorum.				
	48,8	31,7	7,3	6,1	6,1
3	Öğrencimle ilgili konularda okulda rehberlik hizmeti alabiliyorum.				
	24,4	32,9	14,6	8,5	19,5
4	Okula ilettiğim istek ve şikâyetlerim dikkate alınıyor.				
	22,6	31,7	12,2	7,3	26,2
5	Öğretmenler yeniliğe açık olarak derslerin işlenişinde çeşitli yöntemler kullanmaktadır.				
	31,1	34,1	12,8	10,4	11,6
6	Okulda yabancı kişilere karşı güvenlik önlemleri alınmaktadır.				
	66,5	24,4	4,3	4,9	0
7	Okulda bizleri ilgilendiren kararlarda görüşlerimiz dikkate alınır.				
	33,5	31,1	11,6	9,1	14,6

8	E-Okul Veli Bilgilendirme Sistemi ile okulun internet sayfasını düzenli olarak takip ediyorum.				
	41,5	29,9	4,3	16,5	7,9
9	Çocuğumun okulunu sevdiğini ve öğretmenleriyle iyi anlaşmış olduğunu düşünüyorum.				
	41,5	34,1	11	7,3	6,1
10	Okul, teknik araç ve gereç yönünden yeterli donanımına sahiptir.				
	33,5	29,3	18,3	12,2	6,7
11	Okul her zaman temiz ve bakımlıdır.				
	42,7	34,1	6,7	10,4	6,1
12	Okulun binası ve diğer fiziki mekânlar yeterlidir.				
	36,6	34,1	11	9,1	9,1
13	Okulumuzda yeterli miktarda sanatsal ve kültürel faaliyetler düzenlenmektedir.				
	34,1	29,9	15,2	10,4	10,4

GZFT (Güçlü, Zayıf, Fırsat, Tehdit) Analizi

Okulumuzun temel istatistiklerinde verilen okul künyesi, çalışan bilgileri, bina bilgileri, teknolojik kaynak bilgileri ve gelir gider bilgileri ile paydaş anketleri sonucunda ortaya çıkan sorun ve gelişime açık alanlar iç ve dış faktör olarak değerlendirilerek GZFT tablosunda belirtilmiştir. Dolayısıyla olguyu belirten istatistikler ile algıyı ölçen anketlerden çıkan sonuçlar tek bir analizde birleştirilmiştir.

Kurumun güçlü ve zayıf yönleri donanım, malzeme, çalışan, iş yapma becerisi, kurumsal iletişim gibi çok çeşitli alanlarda kendisinden kaynaklı olan güçlülükleri ve zayıflıkları ifade etmektedir ve ayırmda temel olarak okul müdürü/müdürlüğü kapsamından bakılarak iç faktör ve dış faktör ayrımı yapılmıştır.

İçsel Faktörler

GZFT ANALİZİ

GÜÇLÜ YÖNLER		
TEMA 1	TEMA 2	TEMA 3
EĞİTİM VE ÖĞRETİME ERİŞİM	EĞİTİM VE ÖĞRETİMDE KALİTE	KURUMSAL KAPASİTE
1-İlçemizdeki ilk Kız Meslek Lisesi olması 2-Sağlıklı bir Rehberlik hizmeti verilmesi 3-Güçlü bir kurum kültürünün olması 4-Öğrencilerinin sınavla alınması 5-Atölye,laboratuvar,kütüphane gibi eğitim ortamlarının herkesin kullanımına sürekli açık olması 5-Okulumuzda demokrasi kültürünün yerleşmiş olması 6-Okulumuzun şehir merkezinde olması 7-Ulaşımın rahatlıkla sağlanabilmesi	1- Öğretmenlerin mevcut teknolojiyi etkin kullanabilmeleri 2- Sınıf mevcutlarının çok olmaması 3- Okulumuzda rehberlik hizmetlerinin iyi olması 4- Okulumuzdaki idareci ve memurların değişim ve yeniliklere açık olmaları 5- Öğretmenler ve idareciler arasındaki birlik ve beraberlik 6- Her seviyede ortak sınavların yapılıyor oluşu 7- Öğretmenler arası diyalogun samimi ve üst düzeyde oluşu 8- Öğrencilerin sınıf içinde disiplinli olması 9- Öğrencilerinin sınavla alınması 10- Öğretmen veli işbirliği 11- Görsel teknolojiye yönelik sınıflar 12-Diğer kurumlarla birlikte yapılan ortak sınavlarla öğrenci durumlarının istatistiksel olarak karşılaştırılması 13-Sosyal ve kültürel faaliyetlerin yoğun olması. 14-Okuma alışkanlıkları kazandırmaya yönelik faaliyetlerin yapılması 15-Atölyelerin yeterli ve donanımlı olması 16-Okul kurallarındaki tutarlılık 17-Okulun çevresinin temizliğinin ve düzenlenmesinin iyi yapılması 18-Başarılı öğrencilerin ödüllendirilerek teşvik edilmesi 19-Okulun şehrin yoğun trafiğinden uzak olması 20-Güvenlik önlemleri	1- Zümre odalarının oluşu 2- Her zümreye ait laboratuvarların oluşu ve laboratuvarlardan yararlanma 3- Teknolojiden yararlanma 4- Okulun temizliğine verilen önem, dersliklerin ferah ve sessiz oluşu 5- Teknolojik altyapının güçlü olması, 6- Kurum içi iletişimin iyi olması 7- Tecrübeli ve nitelikli personelin varlığı 8- Kurum çalışanlarının fikirlerine önem verilmesi 9-İyi bir kurum kültürünün oluşmuş olması 10-FATİH Projesinin altyapısının tamamlanmış olması 11-Ahlâkî değerlere önem verilmesi 12-Mevzuata hâkim olma 13-Talimatlarını zamanında yerine getirme 14-Engelli öğrenciler için lavabo, rampa ve asansörün olması

		<p>15-Okulumuzda telefon dolapları bulunması</p> <p>16-Okul bahçesinde kamelya, oturma bankı ve uyarı levhalarının bulunması</p> <p>17-Okul bahçesinde voleybol, basketbol ve tenis için alanların bulunması</p>
ZAYIF YÖNLER		
TEMA 1	TEMA 2	TEMA 3
EĞİTİM VE ÖĞRETİME ERİŞİM	EĞİTİM VE ÖĞRETİMDE KALİTE	KURUMSAL KAPASİTE
<p>1-Öğrencilerin sosyal etkinliklere yeterince katılmayışı</p> <p>2-Uzak köylerden gelen öğrencilerin bulunması ve ulaşım sorunları</p> <p>3- Okuldan erken ayrılma(terk-Açık Lise)</p> <p>4-Okul idaresi, öğretmen, veli ve öğrenci arasında iletişim eksikliğinin olması.</p> <p>5- Bir kısım öğrencinin ilgi ve isteği dışında anne baba zoruyla okula gönderilmeleri</p>	<p>1Staja giden öğrencilerde görülen motivasyon eksikliği</p> <p>2-özellikle 9.sınıfa yeni gelen öğrencilerde çalışmak için plan ve program eksikliği</p> <p>3- Farklı illerden ve kültürlerden gelen öğrencilerin olması</p> <p>4- Bazı velilerin öğrenci ve okullara karşı ilgisiz olması</p> <p>5- Kütüphanelerin kullanım oranları ve okuma alışkanlıkları kazandırmaya yönelik faaliyetlerin azlığı</p> <p>6- Öğrencilerin aşırı sınav kaygısı</p> <p>7-Akademik başarının istenilen düzeyde olmaması</p>	<p>1-Spor salonunun bulunmaması</p> <p>2-Norm kadro eksikliği</p> <p>3- Teknolojinin takibi ve kullanımı konusunda sıkıntılar yaşanması</p> <p>4- Yardımcı personel sayısının yetersiz olması</p> <p>5-Personelin motivasyon eksikliği</p> <p>6-Laboratuvar malzemelerin eksikliği</p> <p>7-Kurumun dışarıya tanıtımının eksik olması</p> <p>8-Hizmetiçi eğitimlerin yetersizliği</p>

Dışsal Faktörler

FIRSATLAR		
TEMA 1	TEMA 2	TEMA 3
EĞİTİM VE ÖĞRETİME ERİŞİM	EĞİTİM VE ÖĞRETİMDE KALİTE	KURUMSAL KAPASİTE
<p>1-Öğrenci veli ve staja giden öğrenci işletmelerinin verdiği destek</p> <p>2-Okulumuzun şehir ve çarşı ortamından uzak olması</p> <p>3-Taşımali öğrencilere verilen servis ve yemek desteği</p>	<p>1-İnegöl'ün sanayi ve turizm şehri olması ve istihdama etkisi</p> <p>2- Okulun velilerinin mesleki anlamda geniş bir yelpazeye sahip olması</p> <p>3- Öğretmenlerin değişim ve gelişime açık olmaları</p> <p>4- Öğretmen kadrosunun tecrübeli olması</p> <p>5- Eğitime verilen önemin artması</p> <p>6- Her dersten " Yetiştirme Kursu" açma imkânımızın olması</p> <p>7- Okula ulaşımın kolay oluşu</p> <p>9- Genç nüfusun fazla olması</p>	<p>1- Okul aile birliğinin okul yönetimiyle uyumlu çalışması</p> <p>2- İlçe ve il MEM'in her zaman destek olması</p> <p>3- Yerel yönetimlerin kurumumuza katkıları</p> <p>4-Velilerimizin okulumuza maddi anlamda da destek sağlamaları</p> <p>5- Sendika çeşitliliği ve sendikaların hukuksal haklarımızı savunmaları</p> <p>6- Coğrafi konum olarak avantajlı olması</p> <p>7- Bilgiye ulaşmanın teknoloji sayesinde kolaylaşmış olması</p> <p>8-FATİH projesinin varlığı</p> <p>9-E-Kurs Modülü üzerinden sağlanan destek</p> <p>10- Toplumsal değerlere duyarlı insanların olması</p> <p>11-Tarihi, doğal ve kültürel yapının zengin olması</p> <p>12-STK' ların eğitime desteğinin olması</p> <p>13-Çevre duyarlılığının sürekli artıyor olması</p> <p>14-Sendika çeşitliliği ve sendikaların hukuksal haklarımızı savunmaları</p>

TEHDİTLER		
TEMA 1 EĞİTİM VE ÖĞRETİME ERİŞİM	TEMA 2 EĞİTİM VE ÖĞRETİMDE KALİTE	TEMA 3 KURUMSAL KAPASİTE
<p>1-İlçemizde bizim öğrencilerimizin tercih edeceği lisans bölümlerinin olmaması</p> <p>2-Okul bahçesinin yetersiz kalması</p> <p>3-Spor salonunun olmaması</p> <p>4-Farklı kültürlerden gelen öğrencilerin olması- Yoğun göç</p> <p>5-Hedefsiz gençlerin olması</p>	<p>1- Sınav merkezli bir eğitim anlayışının ağırlıklı olması</p> <p>2-Okul ve Kurs programlarının yoğunluğu</p> <p>3- Teknolojik gelişmelerin öğrenciler üzerindeki olumsuz etkisi</p> <p>4- Sosyal ağlar, internet, TV vs. öğrencileri ve toplumu ahlaki yönden tehdit etmesi</p> <p>5-Ölçme ve değerlendirme sisteminin okul içi ve okullar arasında koordineli olarak yürütülememesi</p> <p>6-Suç oranı ve şiddet eğiliminde artış olması</p> <p>7-Göç sebebiyle sosyal uyum problemi olması</p> <p>8-Parçalanmış ailelerin çok olması</p> <p>9-Ailelerin ekonomik durumlarının kötü olması</p> <p>10-Ailelerin duygusal açıdan desteklenmemesi</p>	<p>1- Güvenlik tedbirlerinin yetersizliği</p> <p>2-Ortaöğretim kurumları yönetmeliğinin neredeyse her yıl değişmesi</p> <p>3-Sosyal tesislerin yeterli olmaması</p> <p>4-Okul kurum bütçelerinin oluşturulamaması</p> <p>5-Çevre kirliliği ve çarpık yapılaşmanın olması</p> <p>6-Kanunların ve MEB mevzuatının sık değişmesi</p> <p>7-Velinin öğretmene ve kuruma çok müdahale etmesi</p> <p>8-Öğretmenlik mesleğinin hak ettiği itibarı kaybetmesi</p> <p>9-Kültürel ve tarihi mirasların yeterince sahiplenilmemesi</p> <p>10-Sosyal tesislerin yeterli olmaması</p>

KURUM DIŐI ANALİZ

Bursa ve İnegöl'ün Tarihi

Tarihi kaynaklarda eski adı Prussa ya da Brusa olarak geen Bursa, milattan nce 13. yzyıla kadar uzanan tarihiyle ok eski ve kkl bir kent merkezi konumundadır. Őehir, antik aęda sırasıyla Bitinya, Misya, Lidya ve Pers krallıklarının hâkimiyetine girmiŐtir.

Milattan nce 74 yılından 1326 yılında Orhan Bey'in Bursa'yı fethine kadar Őehir Roma ve Doęu Roma(Bizans) İmparatorluęu'nun hâkimiyetinde kalmıŐtır. Osmanlı Devleti'nin ilk 200 yıllık dneminde dięer kentlere gre Bursa, byk geliŐmeler gstermiŐ, bir ok mimari yapı ile sslenmiŐ, devrinin tanınmiŐ medreseleri ile bilim aleminin merkezi olmuŐ, canlı bir ticaret Őehridir.

Osmanlı'nın ilk baŐkenti olan Bursa, Osmanlı Devleti dneminde İpek Yolu ve Baharat Yolu gibi iki nemli ticaret yolunun zerinde yer aldıęı iin nemli bir ticaret merkezi olmuŐtur.

Bursa'nın nfus ve geliŐmiŐlik aısında en byk ilesi konumundaki İnegl Anadolu'nun batı yakasında, Marmara blgesinin nemli ulaŐım yolları zerinde kurulmuŐ 1006 Km2 bir yerleŐim yeridir. İnegl tarih ncesi ve sonrası ilk dnemlerinde verimli bir yerleŐim blgesi olan byk Prussa (Bursa), İznik, Atronos, Gemlik emberi iinde yer almaktadır.

Uludaę eteklerindeki ok verimli bir ova zerinde kurulmuŐ olan İnegl'n Bizanslılar devrindeki adı ANGELACOMA'dır. Osmanlılardan nce Angelacoma olan eski adının "SubaŐı veya GlbaŐı" anlamına gelen İnegl ismiyle deęiŐtirilmiŐtir. Bundan sonra İNEGL olarak sylenmiŐ ve yazılmıŐtır.

KurtuluŐ savaŐımızın devam ettięi 1921 yılında Yunanlılar tarafından bir ka kez iŐgal edildięi ve her defasında bu iŐgallerden kurtulmaya alıŐan halk nihayet Yunan iŐgalinden 6 Eyll 1922 gn tamamen kurtulmuŐ ve her yıl 6 Eyll gn byk bir coŐkuyla İnegl'n kurtuluŐ gn olarak kutlanmaktadır.

Ekonomi

İnegöl ilçesi, coğrafi konumundan ötürü cumhuriyet döneminde büyük bir gelişme göstermiştir. Çevresindeki ormanlar nedeniyle 1980'lere kadar orman ürünleri alanında imalat sanayi gelişmiştir; 1980 sonrasında ise Organize Sanayi Bölgesi'nin kurulması ile birlikte orman ürünlerinin yanında tekstil, otomotiv yan sanayi ve diğer sanayi kollarında da gelişmiştir. 1976 yılında kurulan İnegöl Organize Sanayi Bölgesi Türkiye'nin ilk organize sanayi bölgeleri arasında yer alır. Türkiye toplam ihracatının %1'ini, mobilya ihracatının % 10'unu, yurt içi mobilya talebinin ise % 40'ını bu şehir karşılar. Tekstil sektörü ihracatındaki payı ise % 6 dır. Türkiye'nin önemli sanayi kuruluşlarından İsko, Küçükçalık, Politeks, Demirdöküm, Starwood, Olmuksa ve Çilek Mobilya bu ilçede kurulmuştur.

İnegöl'de ekonomik hayatın temel unsurlarından birisi tarımdır. Tarla ürünleri, sebze ve meyve yetiştirilir. İlçede yetiştirilen sebze ve meyve ürünleri yurtdışına da pazarlanır. Sebze ve meyve alanında domates, pırasa, patates, çilek ve şeftali önemli yere sahiptir.

Turizm

İnegöl Turizminin temel taşı Oylat Kaplıcaları oluşturur. Oylat kaplıcaları, Bursa- Eskişehir karayolu üzerinde Domaniç sapağından girilerek ulaşılır. Kaplıca Uludağ'ın kar suları ve civardaki kaynaklardan beslenir. Kaplıcanın suları radyoaktif sıcak sular gurubuna dâhildir. Sıcaklığı 40,5 dereceyi bulan suyun Kısırlık, Romatizma, İdrar yolları ve çocuk felcine iyi geldiği biliniyor. olup duvarları fresklerle ve Oylat'ın girişindeki halk arasında sivri kaya olarak adlandırılan oluşumda görülmesi gereken yerlerden

olup eski bir fay hattıdır. Oylat içerisinde Sivri kaya ile otellerin arasındaki bölgede kömür cürüfları ile demir kalıntıları bulunmakta olup tunç devrinden kalma maden ocaklarının olduğu anlaşılmaktadır.

İlçe turizminin diğer önemli parçası yine hemen oylat kaplıcalarının 2 km altında bulunan Oylat Mağarasıdır.(Bursa mağarası diye de bilinir.) Bu mağara 665 metre uzunluğu ile Türkiye'nin 3. büyük mağarasıdır. Mağarada bol miktarda sarkıt, dikit, sütun, duvar ve perde damlataşları bulunur. Bursa mağarası adını halk arasında bu mağaranın Bursa'ya giden gizli bir yolu olduğuna inanışından alır.

Kent Müzesi:

İlçe halkının gönüllü katılımıyla sağlanan obje bağışları ve yerel yönetimin değerli katkıları ile Türkiye'de bir ilçede açılan ilk kent müzesidir. Tarihi belediye binası orijinal restorasyonu yapılarak müzeye tahsis edilmiştir. Erken dönem Osmanlı tarihinin en özgün külliyelerinden Sadrazam İshak Paşa külliyesinin karşısında yer alması, tarihi Çınarlaraltı bahçesinin manzarasını bütünlemesi ile görülmeye değer bir kültür merkezi haline gelmiştir. Domaniç, Söğüt, Yenişehir ve İznik eksenli kültür turları yapıldığı takdirde en önemli ayak İnegöl Kent Müzesi olacaktır. Çok zengin görsel ve arşiv malzemesi ile bilimsel donanımı sağlam bir tarzda kurgulanmıştır. Şimdiden birçok il ve ilçenin kent müzesi kurma girişimlerinde model alınmaya başlanmıştır.

POLİTİK ETMENLER

- MEB politikaları
- Avrupa Birliği uyum çalışmaları
- 2015-20191 Bursa İl Millî Eğitim Stratejik planı
- 2015-20191 İnegöl İlçe Millî Eğitim Stratejik planı Otoriter yaklaşımdan, katılımcı ve kurumsal yapılanmaya geçiş dönemi olacaktır.
- Okulumuz gelişim ve yenilik odaklı olacaktır.

- Gelişmelere daha hızlı uyum sağlayan bir eğitim süreci yaşanacaktır.
- Çocukların değişik ihtiyaçlarına, doğal yeteneklerine ve ilgi alanlarına odaklanma
- Erken eğitimin çocukların gelişimi ve örgün eğitimdeki başarıları üzerindeki önemli etkilerinin uluslararası farkındalığındaki artış
- Mezuniyete yakın yıllarda katılım tarzlarındaki değişiklikler
- Toplumun, eğitime ve öğretime erişebilirlik hakkında zorunlu eğitimi aşan beklentileri
- Eğitimdeki başarı seviyesinin OECD ülkelerine göre düşük olması
- Yurt dışına “öğrenci “göçü”
- Kamu yönetimi reformu çalışmaları
- Eğitimin yerinden yönetim anlayışına doğru çevrilmesi

EKONOMİK ETMENLER

- Ülkede ekonomik durum ve eğitime etkisi
- Veli ekonomik profili
- İl özel idaresinin eğitim öğretime ayırdığı pay
- Hayırseverler
- Yerel yönetim desteği
- Milli gelirin artması ile kişi başına düşen eğitim harcamaları da artacaktır.
- Eğitim ortamları veli desteği ile gelişir.
- Müfredatlar işgücü piyasasına göre şekillenir.
- Hayırsever desteğinin yatırım ve donatımda artarak devam etmesi
- Yerel yönetimler ile okulumuzun ihtiyaçlarının giderilmesi
- Bilginin, refaha ve mutluluğa ulaşmada ana itici güç olarak belirmesi
- Toplum kelimesinin anlamında, internet kullanımı sonucunda meydana gelen değişiklikler

- Çalışanlarda değişik becerilerin ve daha fazla esnekliğin aranmasına yol açan küreselleşme ve rekabetin gittikçe arttığı ekonomi
- İstihdamda geleneksel alanlardan bilgi ve hizmet sektörüne kayış
- Vasıfsız işlerdeki düşüş ve istihdam için gerekli nitelik ve becerilerdeki artış
- Kariyer yönü ve istihdamda değişiklikler içeren yeni kariyer yapıları
- İşgücünde yarı-zamanlı işgücü oranının artması

SOSYAL ETMENLER

- Doğal hayata ve çevreye duyarlılık
- Afet bilinci
- Aile eğitimi ve kültürü
- Avrupa vatandaşlığı ve dil politikaları
- Daha sağlıklı yaşam alanlarının oluşturulması
- Afet bilinci artmış önceden tedbir alabilen bireyler
- Ailenin güçlenmesi, parçalanmış ailelerin olumsuzluklarını en aza indiren sosyal yönü gelişmiş kendine güvenen bireylerin yetiştirilmesi
- Vatandaşlık bilinci yüksek iyi derecede yabancı dil konuşabilen bireylerin yetiştirilmesi
- İlçe nüfusunun çok olması,
- Yeni istihdam tarzları, artan hareketlilik ve yoksulluktaki yeni yoğunlaşma etkisiyle değişen aile yapısı ve sosyal yapı,
- Toplumda meydana gelen değişme ve gelişmeye bağlı olarak geleneksel ve kültürel değerlerde değişim olması
- İlçenin hızla genişlemesi, tesisleşmesi ve bunun yol açtığı yeni okullara olan talebin artması
- Bazı kırsal ve uzak bölgelerdeki nüfusun azalması
- Birçok geleneksel sosyal yapının etkisinin azalması

TEKNOLOJİK ETMENLER

- İnternet destekli uzaktan eğitim
- E- Devlet uygulamaları
- Eğitimde AR-GE çalışmaları
- Karma eğitim
- İnternetin bilgiye ulaşmadaki hızı, uzaktan eğitim imkânlarının artması
- E- Devlet anlayışını tüm alanlarda yaygınlaşması
- AR- GE çalışmalarının kurumlar bazında yaygınlaşması
- Teknolojinin ilerlemesinin, benimsenmesinin, e-okul uygulamalarının artması
- Bilginin hızlı üretimi, erişilebilirlik ve kullanılabilirliğinin gelişmesi
- Teknolojinin sağladığı yeni öğrenme ve etkileşim/paylaşım olanakları
- Kurum-Net iletişim ağının ilçedeki tüm eğitim kurumlarıyla iletişimi hızlandırarak kolaylaştırması

YASAL (LEGAL) ETMENLER

- MEB politikaları
- Avrupa Birliği uyum çalışmaları
- 2015-20191 Bursa İl Milli Eğitim Stratejik planı
- 2015-20191 İnegöl İlçe Milli Eğitim Stratejik planı Otoriter yaklaşımdan, katılımcı ve kurumsal yapılanmaya geçiş dönemi olacaktır.
- Kurumumuzda şeffaflaşma politikasıyla birlikte velilerin ve öğrencilerin istedikleri bilgiye ulaşmaları mümkündür.

- Birleşmiş Milletler İnsan Hakları Evrensel Beyannamesinin ve Türkiye Cumhuriyeti Anayasasının kişilere tanıdığı haklar çerçevesinde her öğrenci temel insan hakları yanı sıra, nitelikli yaşama, bilgiye ulaşma, kendini yetiştirme ve öğrenme hakkına sahiptir.

EKOLOJİK ETMENLER

- Hava ve su kirliliğine karşı bilinç oluşturulması
- Ağaç dikilmesi, ormansız sahaların ağaçlandırılması
- Doğal kaynakların korunması
- Doğal afetlere karşı bilinç oluşturulması

Gelişim ve Sorun Alanları

Gelişim ve sorun alanları analizi ile GZFT analizi sonucunda ortaya çıkan sonuçların planın geleceğe yönelim bölümü ile ilişkilendirilmesi ve buradan hareketle hedef, gösterge ve eylemlerin belirlenmesi sağlanmaktadır.

Gelişim ve sorun alanları ayrımında eğitim ve öğretim faaliyetlerine ilişkin üç temel tema olan Eğitime Erişim, Eğitimde Kalite ve kurumsal Kapasite kullanılmıştır. Eğitime erişim, öğrencinin eğitim faaliyetine erişmesi ve tamamlamasına ilişkin süreçleri; Eğitimde kalite, öğrencinin akademik başarısı, sosyal ve bilişsel gelişimi ve istihdamı da dâhil olmak üzere eğitim ve öğretim sürecinin hayata hazırlama evresini; Kurumsal kapasite ise kurumsal yapı, kurum kültürü, donanım, bina gibi eğitim ve öğretim sürecine destek mahiyetinde olan kapasiteyi belirtmektedir.

Yapılan değerlendirmeye göre;

- İlçe Milli Eğitim Müdürlüğü ile bağlı eğitim kurumları arasında koordinasyon ve iletişimin kolay kurulması,

- Sağlıklı bir Rehberlik hizmeti verilmesi
 - Güçlü bir kurum kültürünün olması
 - Okulumuzda demokrasi kültürünün yerleşmiş olması
 - Öğretmenlerin mevcut teknolojiyi etkin kullanabilmeleri
 - Okulumuzdaki idareci ve memurların değişim ve yeniliklere açık olmaları
 - Öğretmenler ve idareciler arasındaki birlik ve beraberlik
 - Öğretmen veli işbirliği
 - Görsel teknolojiye yönelik sınıflar
 - Her zümreye ait atölye oluşu ve laboratuvarlardan yararlanma
 - Teknolojiden yararlanma
 - Teknolojik altyapının güçlü olması,
 - Kurum çalışanlarının fikirlerine önem verilmesi
 - FATİH Projesinin altyapısının tamamlanmış olması
- Kurumun en güçlü olduğu yönleri olarak belirlenmiştir.

- Sosyal ve kültürel faaliyetlerin yeterli yoğunlukta olmaması
- Farklı illerden ve kültürlerden gelen öğrencilerin olması
- Öğrencilerin aşırı sınav kaygısı
- Spor salonunun bulunmaması
- Yardımcı personel sayısının yetersiz olması problemi

Kurumun öncelikli olarak iyileştirmeye açık alanları olarak değerlendirilmiştir.

- İlçe ve İl MEM'in her zaman destek olması
- Veli, hayırsever ve işletmelerin okula verdiği destek
- Öğretmenlerin değişim ve gelişime açık olmaları
- Okul aile birliğinin okul yönetimiyle uyumlu çalışması

- Coğrafi konum olarak avantajlı olması
- FATİH projesinin varlığı
- E-Kurs Modülü üzerinden sağlanan destek

Kurumun en önemli fırsatları olarak görülmüştür.

- Sınav merkezli bir eğitim anlayışının ağırlıklı olması
- Okul ve Kurs programlarının yoğunluğu
- Teknolojik gelişmelerin öğrenciler üzerindeki olumsuz etkisi
- Sosyal ağlar, internet, TV vs. öğrencileri ve toplumu ahlaki yönden tehdit etmesi
- Çevresel faktörlerden kaynaklanan olumsuzluklar kurumda öncelikli

Tehdit olarak algılanmıştır.

Eğitime Erişim	Eğitimde Kalite	Kurumsal Kapasite
Okullaşma Oranı	Akademik Başarı	Kurumsal İletişim
Okula Devam/ Devamsızlık	Sosyal, Kültürel ve Fiziksel Gelişim	Kurumsal Yönetim
Okula Uyum, Oryantasyon	Sınıf Tekrarı	Bina ve Yerleşke
Özel Eğitime İhtiyaç Duyan Bireyler	İstihdam Edilebilirlik ve Yönlendirme	Donanım
Yabancı Öğrenciler	Öğretim Yöntemleri	Temizlik, Hijyen
Hayatboyu Öğrenme	Ders araç gereçleri	İş Güvenliği, Okul Güvenliği
		Taşıma ve servis

Gelişim ve sorun alanlarına ilişkin GZFT analizinden yola çıkılarak saptamalar yapılırken yukarıdaki tabloda yer alan ayırımda belirtilen temel sorun alanlarına dikkat edilmiştir.

Gelişim ve Sorun Alanlarımız

1.TEMA: EĞİTİM VE ÖĞRETİME ERİŞİM	
1	Sağlıklı bir Rehberlik hizmeti verilmesi
2	Öğrencilerinin sınavla alınması
3	Görsel teknolojiye yönelik sınıflar
4	Her zümreye ait atölye oluşu ve laboratuvarlardan yararlanma
5	Sosyal ve kültürel faaliyetlerin yeterli yoğunlukta olmaması
6	Farklı illerden ve kültürlerden gelen öğrencilerin olması
7	Öğrencilerin aşırı sınav kaygısı
8	Spor salonunun bulunmaması
9	E-Kurs Modülü üzerinden sağlanan destek
10	Sınav merkezli bir eğitim anlayışının ağırlıklı olması

2.TEMA: EĞİTİM VE ÖĞRETİMDE KALİTE	
1	Okulumuzda demokrasi kültürünün yerleşmiş olması
2	Öğretmenlerin mevcut teknolojiyi etkin kullanabilmeleri
3	Öğretmen veli işbirliği
4	Teknolojiden yararlanma
5	Teknolojik altyapının güçlü olması
6	FATİH Projesinin altyapısının tamamlanmış olması
7	Sosyal ağlar, internet, TV vs. öğrencileri ve toplumu ahlaki yönden tehdit etmesi
8	Mesleki Eğitime Verilen Önem

3.TEMA: KURUMSAL KAPASİTE

1	Okulumuzdaki idareci ve memurların deęişim ve yeniliklere açık olmaları
2	Öğretmenler ve idareciler arasındaki birlik ve beraberlik
3	Kurum çalışanlarının fikirlerine önem verilmesi
4	Yardımcı personel sayısının yetersiz olması problemi
5	İlçe ve İl MEM'in her zaman destek olması
6	Veli, hayırsever ve işletmelerin okula verdiği destek
7	Öğretmenlerin deęişim ve gelişime açık olmaları
8	Okul aile birliğinin okul yönetimiyle uyumlu çalışması
9	Coğrafi konum olarak avantajlı olması

BÖLÜM III: MİSYON, VİZYON VE TEMEL DEĞERLER

Okul Müdürlüğümüzün Misyon, vizyon, temel ilke ve değerlerinin oluşturulması kapsamında öğretmenlerimiz, öğrencilerimiz, velilerimiz, çalışanlarımız ve diğer paydaşlarımızdan alınan görüşler, sonucunda stratejik plan hazırlama ekibi tarafından oluşturulan Misyon, Vizyon, Temel Değerler; Okulumuz üst kurulana sunulmuş ve üst kurul tarafından onaylanmıştır.

MİSYONUMUZ

Çağdaş, akılcı, toplumun değerlerine ve evrensel insani değerlere saygılı, teknolojiyi takip edip kendisini geliştirebilen üretken öğrenciler yetiştirip, üst öğrenime ve iş dünyasına nitelikli bireyler kazandırmaktır.

VİZYONUMUZ

Başarıları ile ses getiren, sanayinin ve çevrenin ihtiyaçlarını karşılayabilen, var olan fırsatları değerlendiren, yeni fırsatlar sunan bir okul olmaktır.

TEMEL DEĞERLERİMİZ

Laik, çağdaş ve bilimsel eğitim alan,

Çevresine ve okuluna güvenen,

İlgi ve yeteneklerine göre yönlendirilen,

Giriřimci, yaratıcı ve arařtırmacı,
Çalıřkan ve kaynakları verimli kullanan,
Bařarıyı paylařan, sorumluluk sahibi,
Okuyan, dūřünen, soran ve sorgulayan,
Atatürk ilke ve İnkılâplarını esas alan,
Eđitimde kalite anlayıřını ön planda tutan,
Bařarının takım çalıřması ile yakalanacađına inanan,
Katılımcılıđı esas alan,
Sürekli geliřimi destekleyen,
“Ben” deđil “biz” olmayı ilke edinen,
Bireyleri maddi zenginlikleri ile deđil ahlaki, insani ve deruni sanat yönleri ile deđerlendiren,
Mesleki etiđe uyan,
Bireysel farklılıkları dikkate alan,
Farklılıkların zenginlik olduđuna inanan,
Öđrenci merkeze alan,

Saygı, sevgi ve hořgörü sahibi, Millî ve evrensel deđerlere önem veren gençler yetiřtirmeyi ilke edinmiřtir.

BÖLÜM IV: AMAÇ, HEDEF VE EYLEMLER

TEMA I: EĞİTİM VE ÖĞRETİME ERİŞİM

Eğitim ve öğretime erişim okullaşma ve okul terki, devam ve devamsızlık, okula uyum ve oryantasyon, özel eğitime ihtiyaç duyan bireylerin eğitime erişimi, yabancı öğrencilerin eğitime erişimi ve hayatboyu öğrenme kapsamında yürütülen faaliyetlerin ele alındığı temadır.

Stratejik Amaç 1:

Bireylerin hakkı olan örgün ve yaygın eğitim süreçlerine erişmelerini ve tamamlamalarını sağlayacak imkânlar hazırlamak.

Stratejik Hedef 1.1. Bütün bireylerin eğitime erişimlerini ve eğitimlerini tamamlamalarını sağlanacaktır.

Performans Göstergeleri

No	PERFORMANS GÖSTERGESİ	Mevcut	HEDEF				
		2018	2019	2020	2021	2022	2023
PG.1.1.a	Tüm Sınıflar Özürsüz Devamsızlık Oranı	1,85	1,75	1,65	1,45	1,25	1
PG.1.1.b	Sınıf Tekrarı Oranı	%4,09	%2	%1,75	%1,5	%1,25	%1
PG.1.1.c.	Özel Eğitime ihtiyacı olan öğrencilerin okuldaki tüm öğrencilere oranı.	%0,87	%0,85	%0,75	%0,70	%0,65	%0,60
PG.1.1.d.	Eğitim ve öğretimden erken ayrılma oranı	%4,22	%3	%2	%1,75	%1	%0

Eylemler

No	Eylem İfadesi	Eylem Sorumlusu	Eylem Tarihi
1.1.1.	Mevcut Özürlü/Özürsüz azaltılacaktır.	Okul İdaresi ve öğretmenler	TÜM YIL
1.1.2	9.10.11.12. Sınıftan üst sınıfa geçen ve okulda devam eden öğrenci oranı artırılabacaktır.	Okul İdaresi ve öğretmenler	TÜM YIL

Stratejik Hedef 1.2. Bireylerin sosyal duygusal ve fiziksel gelişimine katkı sağlayacak aynı zamanda ekonomik kültürel demografik farklılıkları aynı potada eriterek kurum kültürüne katkı sağlayacak sosyal aktiviteler oluşturulacak.

Performans Göstergeleri

No	PERFORMANS GÖSTERGESİ	Mevcut	HEDEF					
		2018	2019	2020	2021	2022	2023	
PG.1.2.a	Oryantasyona tabi tutulan 9.sınıf öğrenci sayısı	135	%100	%100	%100	%100	%100	
PG.1.2.b	Yıl içinde düzenlenen sınıflar arası spor müsabakaları	Voleybol	1	1	1	1	1	
		Masa tenisi	1	1	1	1	1	
PG.1.2.c.	Okul rehberlik servisi tarafından yıl içinde yapılan rehberlik ve seminer çalışmaları sayısı	Öğrenci	707	%100	%100	%100	%100	
		Sınıf	27	%100	%100	%100	%100	
		Okul	8	10	12	13	14	15
		Veli	170	200	250	300	350	400
PG.1.2.d.	Sosyal yardımlaşma ve dayanışma kulübünün yıl içinde yardımında bulunduğu öğrenci sayısı	35	40	42	44	48	50	
PG.1.2.e.	Okul kurum kültürünün geliştirilmesi için yapılan faaliyetler.	Aşure Günü	1	1	1	1	1	
		Anneler Günü	1	1	1	1	1	
		Taziye ve kutlama ziyaretleri18	13	15	16	18	19	20
		Mezuniyet Kutlamaları	1	1	1	1	1	1
PG.1.2.f.	Başarıyı artırmak için yapılan deneme sınavları	1	2	2	2	3	4	

Eylemler

No	Eylem İfadesi	Eylem Sorumlusu	Eylem Tarihi
1.2.1.	Okula yeni başlayan öğrencilere adaptasyonu sağlamak için oryantasyon çalışması yapılacaktır.	Okul Rehberlik servisi ve 9. Sınıf rehber Öğretmenleri	TÜM YIL
1.2.2	Okulda spor müsabakaları düzenlenecektir.	Spor Kulübü	TÜM YIL
1.2.3	Okul rehberlik servisi tarafından yıl içinde yapılan rehberlik ve seminer çalışmaları düzenlenecektir.	Okul Rehberlik Servisi	TÜM YIL
1.2.4	Sosyal yardıma muhtaç olan öğrenciler tespit edilip gerekli yardımlar yapılacaktır.	Sosyal yardımlaşma ve Dayanışma Kulübü	TÜM YIL
1.2.5	Okulun tanıtımı için gerekli olan okul kültürünün yaşatılması için faaliyetler yapılacaktır.	Okul İdaresi	TÜM YIL
1.2.6	Başarıyı arttırmak için deneme sınavları yapılacaktır.	Okul İdaresi	TÜM YIL

TEMA II: EĞİTİM VE ÖĞRETİMDE KALİTENİN ARTIRILMASI

Eğitim ve öğretimde kalitenin artırılması başlığı esas olarak eğitim ve öğretim faaliyetinin hayata hazırlama işlevinde yapılacak çalışmaları kapsamaktadır.

Bu tema altında akademik başarı, sınav kaygıları, sınıfta kalma, ders başarıları ve kazanımları, disiplin sorunları, öğrencilerin bilimsel, sanatsal, kültürel ve sportif faaliyetleri ile istihdam ve meslek edindirmeye yönelik rehberlik ve diğer mesleki faaliyetler yer almaktadır.

Stratejik Amaç 2:

Eğitim ve öğretim süreçlerindeki bireylerin akademik başarı ve öğrenme kazanımlarını artırarak ulusal ve uluslararası düzeyde istihdam edilmelerini sağlayıcı çalışmalar yapmak.

Stratejik Hedef 2.1. Öğrencilerin ruhsal, bedensel ve zihinsel gelişimlerini destekleyecek faaliyetlere katılımını sağlayarak, akademik başarılarını ve öğrenme kazanımlarını artırmalarına yönelik tedbirler almak.

Performans Göstergeleri

No	PERFORMANS GÖSTERGESİ		Mevcut	HEDEF				
			2018	2019	2020	2021	2022	2023
PG.2.1.a	Öğrencilerin Yıl Sonu Başarı Puanı Ortalamaları	9. Sınıf	74.04	77	79	82	85	90
		10. Sınıf	70.66	72	74	82	85	90
		11. Sınıf	75.84	78	80	83	85	95
		12. Sınıf	81.04	84	88	90	92	95
PG.2.1.b	Sınıf Tekrarı Oranı 9-10-11-12. Sınıf		%4,09	%3,5	%3	%2,5	%2	%1
PG.2.1.c.	Yetiştirme Kurslarına Katılan Öğrenci Sayısı		1152	%100	%100	%100	%100	%100
PG.2.1.d	RAM'lerden yararlanan bireylerin sayısı		7	%100	%100	%100	%100	%100
PG.2.1.e	Madde bağımlılığı ve zararlı alışkanlıklar konusunda yapılan çalışmalara katılan birey sayısı	Öğretmen	1	1	1	1	1	1
		Öğrenci	1	1	1	1	1	1
		Veli	1	1	1	1	1	1
PG.2.1.f.	Şiddetin önlenmesi konusunda yapılan çalışmalara katılan birey sayısı	Öğretmen	1	1	1	1	1	1
		Öğrenci	1	1	1	1	1	1
		Veli	1	1	1	1	1	1
PG.2.1.g	Okul bünyesinde düzenlenen sanatsal kültürel ve bilimsel faaliyet sayısı		32	35	40	42	46	50
PG.2.1.h	Spor lisansı olan öğrenci sayısı		38	60	100	130	160	200
PG.2.1.i	Sportif müsabakalara katılan öğrenci sayısı		192	220	280	320	360	400
PG.2.1.i	Sportif müsabakalarda ödül alan öğrenci sayısı		13	20	30	35	40	50
PG.2.1.j	Disiplin cezası-yaptırım uygulanan öğrencilerin tüm öğrencilere oranı		8,3	7	6	5	4	2
PG.2.1.k.	Öğrenci başına okunan kitap sayısı		3,55	4	4,5	5,5	6	7

Eylemler

No	Eylem İfadesi	Eylem Sorumlusu	Eylem Tarihi
2.1.1.	Öğrencilerin yılsonu başarılarını yükseltebilmek için motive edici çalışmalar yapılacaktır.	Okul idaresi Rehberlik Servisi ve tüm öğretmenler	TÜM YIL
2.1.2	Başarı düzeyi düşük olan öğrenciler ile ayrıca ilgilenilerekten başarıları artırılabacaktır.	Okul idaresi Rehberlik Servisi ve tüm öğretmenler	TÜM YIL
2.1.3	Öğrenci akademik başarısını destekleyici kurslar açılacaktır.	Okul idaresi Rehberlik Servisi ve tüm öğretmenler	TÜM YIL
2.1.4	Gerekli görüldüğünde RAM ile işbirliğine gidilecektir.	Okul idaresi Rehberlik Servisi ve tüm öğretmenler	TÜM YIL
2.1.5	Güvenli eğitim öğretim ortamı oluşturulması için gerekli tedbirleri almak.	Okul idaresi Rehberlik Servisi ve tüm öğretmenler	TÜM YIL
2.1.6	İlgili kurumlarla işbirliği yapılarak madde bağımlılığını ve şiddeti önleyici rehberlik çalışmaları yapılacaktır.	Okul idaresi Rehberlik Servisi ve tüm öğretmenler	TÜM YIL
2.1.7	Her düzey eğitim kademesinde gerçekleştirilen sosyal, sanatsal ve sportif faaliyetlerin sayısı artırılabacaktır.	Okul idaresi Rehberlik Servisi ve tüm öğretmenler	TÜM YIL
2.1.8	Öğrencilerin başarısını artırmak, sosyal, sportif ve kültürel faaliyetlerini gerçekleştirmeleri için yerel yönetimler ve ilgili paydaşlarla işbirliği çalışmaları yapılacaktır.	Okul idaresi Rehberlik Servisi ve tüm öğretmenler	TÜM YIL
2.1.9	Eğitim öğretim ortamı ile ilgili talep ve ihtiyaçlarının zamanında karşılanması sağlanacaktır.	Okul idaresi Rehberlik Servisi ve tüm öğretmenler	TÜM YIL
2.1.10	Özel yetenekli bireylerin eğitimi konusunda bilgi ve becerileri geliştirilecektir.	Okul idaresi Rehberlik Servisi ve tüm öğretmenler	TÜM YIL

Stratejik Hedef 2.2. Bireylere çalışma hayatına uyumlarını sağlayacak beceriler kazandırarak onları iş dünyasına ve üst öğretim kurumuna hazırlamak.

Performans Göstergeleri

No	PERFORMANS GÖSTERGESİ	Mevcut	HEDEF				
		2018	2019	2020	2021	2022	2023
PG.2.2.a	STK, iş-Kur gibi kurumların okulumuzda yapmış olduğu toplantı sayısı	1	2	3	3	4	5
PG.2.2.b	Yükseköğrenime yerleşme oranı	%27.80	%	%	%	%	%60
PG.2.2.c	Meslek tanıtımına yönelik gerçekleştirilen etkinlik sayısı(üniversite gezileri seminer, toplantı vs. gibi)	8	10	13	15	17	20
PG.2.2.d	Meslek tanıtımına yönelik gerçekleştirilen etkinliklere katılan öğrenci sayısı	700	%100	%100	%100	%100	%100

Eylemler

No	Eylem İfadesi	Eylem Sorumlusu	Eylem Tarihi
2.2.1.	Öğrencilerin meslek hayatına adaptasyonunu sağlamak için çeşitli sosyal ve iş örgütleriyle işbirliği yapılacaktır.	Okul İdaresi Rehberlik Servisi	TÜM YIL
2.2.2	Yükseköğrenime yerleşme oranı her yıl artırılabacaktır.	Okul İdaresi Rehberlik Servisi	TÜM YIL
2.2.3	Öğrencilerin gelecek mesleklerini tanımaları ve mesleğe karşı ilgilerini artırmak için çeşitli proje ve model çalışmaları özendirilecektir.	Okul İdaresi ve Tüm öğretmenler	TÜM YIL
2.2.4	Okulda öğrenciler için meslek tanıtımları yapılacaktır.	Okul İdaresi Rehberlik Servisi	TÜM YIL
2.2.5	Meslek tanıtım faaliyetlerine tüm öğrencilerin iştirak etmesi sağlanacaktır.	Okul İdaresi Rehberlik Servisi	TÜM YIL

Stratejik Hedef 2.3. Bireylere çalışma hayatına uyumlarını sağlayacak beceriler kazandırarak onları iş dünyasına ve üst öğretim kurumuna hazırlamak. Yabancı dil yeterliliğine sahip olan bireylerin yetiştirilmesini ve uluslararası hareketliliğini sağlamak.

Performans Göstergeleri

No	PERFORMANS GÖSTERGESİ	Mevcut	HEDEF				
		2018	2019	2020	2021	2022	2023
PG.2.3.a	Yabancı dil dersi yılsonu puanı ortalaması	73,24	78	80	84	90	94
PG.2.3.b	DynEd Projesine Katılım Düzeyi	%60	%65	%70	%75	%80	%85

Eylemler

No	Eylem İfadesi	Eylem Sorumlusu	Eylem Tarihi
2.3.1.	Bireylerin en az bir yabancı dili iyi derecede öğrenmesini sağlayacak çalışmalar yapılacaktır.	Okul İdaresi ve yabancı dil zümresi	TÜM YIL
2.3.2	Dyned proje uygulaması teşvik edilerek, hareketlilik ve etkileşim artırılabacaktır.	Okul İdaresi ve yabancı dil zümresi	TÜM YIL

Stratejik Hedef 2.4. Öğrenci, öğretmen, veli ve idare arası iletişim etkinliklerini artıracak tedbirler almak.

Performans Göstergeleri

No	PERFORMANS GÖSTERGESİ	Mevcut	HEDEF					
		2018	2019	2020	2021	2022	2023	
PG.2.4.a	Rehberlik servisinde yıl içinde görüşülen veli sayısı	25	30	40	50	70	90	
PG.2.4.b	Yıllık bilgilendirme sayısı	SMS	20000	21000	22000	23000	24000	25000
		MEKTUP	3000	3200	3400	3600	3800	4000
PG.2.4.c	Öğrenci veli öğretmen arasında gerçekleştirilen iletişimi artırıcı etkinlik sayısı	5	7	9	12	14	15	

Eylemler

No	Eylem İfadesi	Eylem Sorumlusu	Eylem Tarihi
2.4.1.	Okuldaki öğrenci başarısını artırmak için gerekli görüldüğünde veli görüşmesi yapılacaktır.	Okul İdaresi ve tüm öğretmenler rehberlik servisi	TÜM YIL
2.4.2	Okuldaki gelişmelere ve yeni durumlar çeşitli iletişim yollarıyla veli ve öğrenci ile paylaşılacaktır	Okul İdaresi ve tüm öğretmenler rehberlik servisi	TÜM YIL
2.4.3	Başarıda etkin rol oynayan öğretmen öğrenci ve veli işbirliğini artırılacaktır.	Okul İdaresi ve tüm öğretmenler rehberlik servisi	TÜM YIL

Stratejik Hedef 2.5. Öğrencileri bir üst öğrenime hazırlarken, Özel ve kamu kurumlarındaki meslek örgütleri ile işbirliği yapıp öğrencilerin meslek oryantasyonlarını sağlamak.

Performans Göstergeleri

No	PERFORMANS GÖSTERGESİ	Mevcut	HEDEF				
		2018	2019	2020	2021	2022	2023
PG.2.5.a	Okul rehberlik servisinin meslek tanıtım çalışmaları	7	9	10	12	14	15
PG.2.5.b	Meslek tanıtımı için meslek sahiplerinin seminer vermesi	10	11	12	13	14	15
PG.2.5.c	Mezun öğrencilerin deneyimlerinden faydalanılması	4	6	7	8	9	10
PG.2.5.d	Toplum faaliyetlerinin meslek tanıtımında kullanılması	1	2	3	5	6	7
PG.2.5.e	Mesleki alanında veli bilgilendirme seminerleri.	1	2	3	5	6	7

Eylemler

No	Eylem İfadesi	Eylem Sorumlusu	Eylem Tarihi
2.5.1.	Okul rehberlik servisine meslek tanıtım seminerleri yaptırılacaktır.	Okul rehberlik servisi	TÜM YIL
2.5.2	Meslek örgütleri ile işbirliği yapılarak çeşitli meslekler hakkında bilgilendirme çalışmaları yapılacaktır.	Okul rehberlik servisi	TÜM YIL
2.5.3	Mezun öğrenciler ile işbirliğine gidilerek belirlenen tarihlerde mesleki tanıtım günleri gerçekleştirilecektir.	Mezunlar Kulübü	TÜM YIL
2.5.4	Toplum faaliyetleri daha çok öğrencilerin edinecekleri meslekler alanında yaptırılacaktır.	Sosyal yardımlaşma Kulübü	TÜM YIL
2.5.5	Okul rehberlik servisinde öğrencilerin seçeceği meslekler hakkında velilere bilgilendirmeler yapılacaktır.	Okul idaresi Okul rehberlik servisi	TÜM YIL

TEMA III: KURUMSAL KAPASİTE

Stratejik Amaç 3:

Yetişmiş insan kaynakları ile fiziki ve mali alt yapısını tamamlamış, kurumsallaşmasını sağlamış, bilişim teknolojilerini iyi kullanan kurumlar oluşturmak.

Stratejik Hedef 3.1.

İnsan kaynaklarının eğitimi ve geliştirilmesi için gerekli planlamanın yapılmasını sağlamak.

Performans Göstergeleri

No	PERFORMANS GÖSTERGESİ	Mevcut	HEDEF				
		2018	2019	2020	2021	2022	2023
PG.3.1.a	Hizmet içi eğitim faaliyetlerine katılan personel sayısı	20	%100	%100	%100	%100	%100
PG.3.2.b	İnsan kaynaklarının eğitimi ve gelişimine yönelik işbirliğiyle yapılan eğitim faaliyetleri sayısı (Üniversiteler, STK, Belediyeler vb...)	0	1	1	1	1	1
PG.3.3.c.	Ulusal ve uluslararası geçerliliği olan yabancı dil sınavlarında geçer puan alan öğretmen oranı	0	1	2	3	4	5
PG.3.3.d.	Lisansüstü eğitimini tamamlayan personel oranı	%14.3	%100	%100	%100	%100	%100

Eylemler

No	Eylem İfadesi	Eylem Sorumlusu	Eylem Tarihi
3.1.1.	Hizmet içi Eğitim faaliyetlerinin yapılacak çalışmalarla nitelik açısından geliştirilmesi sağlanacaktır.	Okul idaresi	TÜM YIL
3.1.2	Personelin hizmet içi eğitim alması teşvik edilecektir.	Okul idaresi	TÜM YIL
3.1.3	Çalışanların görevlendirilmesinde aldığı eğitim, sahip olduğu geçerli sertifikalar ve yabancı dil becerisi gibi yeterlilikler dikkate alınacaktır.	Okul idaresi	TÜM YIL
3.1.4	Ulusal ve uluslararası geçerliliği olan yabancı dil sınavları ile ilgili tanıtım ve bilgilendirme çalışmaları yapılacaktır.	Okul idaresi	TÜM YIL
3.1.5	Personelin çalışma motivasyonunu ve iş tatminini artırmaya yönelik tedbirler alınacaktır.	Okul idaresi	TÜM YIL

Stratejik Hedef 3.2.

İnsan kaynaklarının eğitimi ve geliştirilmesi için gerekli planlamanın yapılmasını sağlamak.

Performans Göstergeleri

No	PERFORMANS GÖSTERGESİ	Mevcut	HEDEF				
		2018	2019	2020	2021	2022	2023
PG.3.2.a	Okulun ihtiyaçlarını karşılayabilmek için hayırsever, yerel yönetim ve STK'lar tarafından yapılan yardım miktarı	69801,83	75000	78000	80000	85000	90000
PG.3.2.b	Okulun ihtiyaçlarını karşılayabilmek için hayırsever, yerel yönetim, STK'lar ve firmalarla yapılan işbirliklerinin sayısı	2	3	3	4	4	5
PG.3.2.c	Beyaz Bayrak Projesi	VAR	X	X	X	X	X
PG.3.2.d	Beslenme Dostu Okul Programı	VAR	X	X	X	X	X

Eylemler

No	Eylem İfadesi	Eylem Sorumlusu	Eylem Tarihi
3.2.1.	Okul ihtiyaçlarını karşılamaya yönelik hayırsever vatandaşları teşvik edecek kampanyalar düzenlenecektir.	Okul idaresi-Tüm Personel	TÜM YIL
3.2.2	Okul fiziki yapısı eksikliklerinin giderilip, okulu güzelleştirme çalışmaları yapılacaktır.	Okul İdaresi-Tüm Personel	TÜM YIL
3.2.3	Beyaz Bayrak Projesi kapsamında temiz sınıf uygulaması yapılacaktır.	Okul İdaresi-Tüm Personel	TÜM YIL
3.2.4	Beslenme Dostu Okul Programı için kantin ve yemekhane uygulamaları yapılacaktır.	Okul İdaresi-Kantin-Tüm Personel	TÜM YIL

V. BÖLÜM: MALİYETLENDİRME

2019-2023 Stratejik Planı Faaliyet/Proje Maliyetlendirme Tablosu

Kaynak Tablosu	2019	2020	2021	2022	2023	Toplam
Genel Bütçe	188.707,91	198.143,30	208.050,46	218.452,98	229.375,62	1.042.730,27
Döner Sermaye	85.060,32	89.313,33	93.778,96	98.467,90	103.391,29	470.011,8
Diğer (Okul Aile Birlikleri)	73.291,92	76.956,51	80.804,33	84.844,54	89.086,76	404.984,06
TOPLAM	347.060,15	364.413,14	382.633,75	401.765,42	421.853,67	1.917.726,13

VI. BÖLÜM: İZLEME VE DEĞERLENDİRME

Okulumuz Stratejik Planı izleme ve değerlendirme çalışmalarında 5 yıllık Stratejik Planın izlenmesi ve 1 yıllık gelişim planının izlenmesi olarak ikili bir ayrıma gidilecektir.

Stratejik planın izlenmesinde 6 aylık dönemlerde izleme yapılacak denetim birimleri, il ve ilçe millî eğitim müdürlüğü ve Bakanlık denetim ve kontrollerine hazır halde tutulacaktır.

Yıllık planın uygulanmasında yürütme ekipleri ve eylem sorumlularıyla aylık ilerleme toplantıları yapılacaktır. Toplantıda bir önceki ayda yapılanlar ve bir sonraki ayda yapılacaklar görüşülüp karara bağlanacaktır.